

# Frequently Asked Questions

## ***What if I have insurance?***

The TBI Fund can be used to purchase services and supports that are not provided through your insurance.

## ***What does payer of last resort mean?***

The TBI Fund will only consider purchasing services and supports that are not available through other programs. Applicants must use federally funded programs before accessing the fund.

## ***Does the Fund provide financial assistance?***

No. The TBI Fund directly purchases the supports and services needed by the individual with the TBI.

## ***Is there an age requirement for eligibility?***

No. There is no age requirement for the TBI Fund.

## ***If I sustained a TBI 20 years ago, am I still eligible to apply?***

Yes. It does not matter when the TBI was sustained, as long as there is documentation from a medical professional.

## ***How do I apply for services through the TBI Fund?***

Applications may be requested by phone at **1-888-285-3036** or downloaded from our website at: [www.nj.gov/humanservices/dds/home/](http://www.nj.gov/humanservices/dds/home/)



**State of New Jersey**  
Phil Murphy, *Governor*  
Tahesha Way, *Lt. Governor*

**Department of Human Services**  
Sarah Adelman, *Commissioner*

**Division of Disability Services**  
Peri L. Nearon, *Executive Director*



**Supports and Services  
for  
Individuals with TBI**

**Division of Disability Services**  
**1-888-285-3036**  
[www.nj.gov/humanservices/dds/home/](http://www.nj.gov/humanservices/dds/home/)

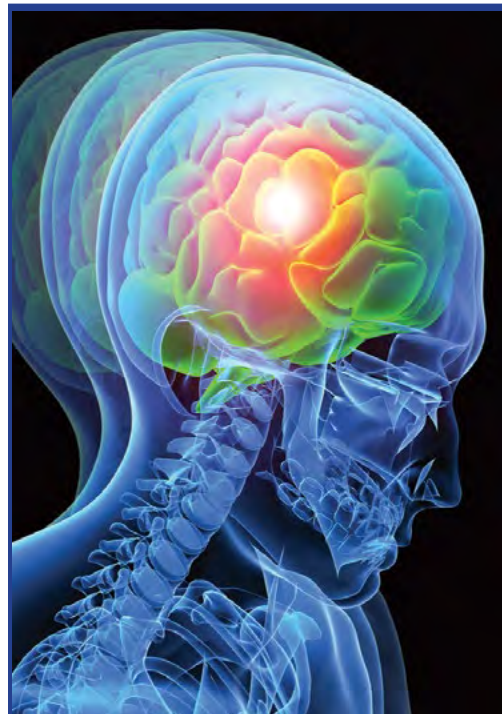
# Traumatic Brain Injury (TBI) Fund

The TBI Fund provides New Jersey residents of any age who have survived a traumatic brain injury the opportunity to access the brain injury-related services and supports they need to live independently in the community. The Fund provides services and supports to foster independence and maximize quality of life when insurance, personal resources, and/or public programs are unavailable to meet their needs.

## Eligibility

Fund recipients must:

- ❖ Provide medical documentation of a traumatic brain injury (TBI).
- ❖ Have liquid assets of less than \$100,000.
- ❖ Reside in New Jersey.



## Fund Facts

- ❖ The Fund serves more than 500 New Jersey residents with a TBI each year.
- ❖ Every approved applicant is assigned a TBI Fund case manager, who works with the applicant to create a service support plan.
- ❖ Fund recipients can request up to \$15,000 in supports and services annually.
- ❖ There is a lifetime cap of \$100,000 for all recipients.

## Definitions

### *Traumatic Brain Injury*

A traumatic brain injury is defined as an injury to the brain caused by a blow or jolt to the head, or a penetrating head injury that disrupts the normal brain function, where continued impairment can be demonstrated.

### *Liquid Assets*

Liquid assets include checking accounts, CDs, stocks and bonds.

### *Services and Supports*

The Fund will consider requests for supports and services that are related to the brain injury, such as therapies, service coordination, assistive technology, personal care, and more.



# PREGUNTAS FRECUENTES

## ¿Qué pasa si ya tengo seguro médico?

El Fondo TBI se puede utilizar para adquirir servicios y apoyos que su seguro médico no proporciona

## ¿Qué significa “pagador de último recurso”?

El Fondo TBI sólo considerará la compra de servicios y apoyos que no estén disponibles a través de otros programas. Los solicitantes deben utilizar programas financiados por el gobierno federal antes de acceder al fondo.

## ¿El Fondo proporciona ayuda financiera?

No. El Fondo TBI adquiere directamente los apoyos y servicios que necesita la persona con TBI.

## ¿Hay algún requisito de edad para ser elegible?

No. No hay ningún requisito de edad para el Fondo TBI.

## Si sufrí una TBI hace 20 años, ¿puedo seguir presentando mi solicitud?

Sí, no importa cuándo se produjo la lesión cerebral, siempre y cuando haya documentación de un médico.

## ¿Cómo puedo solicitar servicios a través del Fondo TBI?

Se pueden solicitar al **1-888-285-3036** o descargarse de nuestra página web en: [www.nj.gov/humanservices/dds/home/](http://www.nj.gov/humanservices/dds/home/)



**Estado de New Jersey**

Phil Murphy, *Gobernador*

Tahesha Way, *Vicegobernadora*

**Departamento de Servicios Humanos**

Sarah Adelman, *Comisionada*

**División de Servicios de Discapacidad**

Peri L. Nearon, *Directora ejecutiva*



Fondo para Lesiones  
Cerebrales Traumáticas  
(TBI) de New Jersey

**Apoyos y Servicios  
para  
Personas con TBI**

**División de Servicios  
de Discapacidad**

**1-888-285-3036**

[www.nj.gov/humanservices/dds/home/](http://www.nj.gov/humanservices/dds/home/)

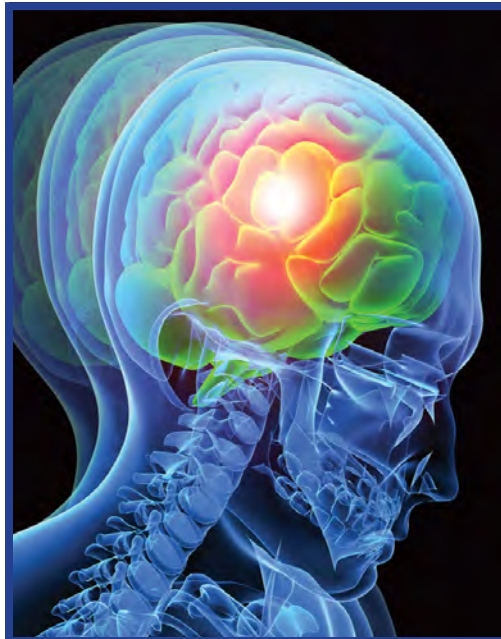
## El Fondo para Lesiones Cerebrales Traumáticas (TBI)

El Fondo para Lesiones Cerebrales Traumáticas (TBI, por sus siglas en inglés) ofrece a los residentes de New Jersey de cualquier edad que hayan sobrevivido una lesión cerebral traumática, la oportunidad de acceder a los servicios y apoyos relacionados con las lesiones cerebrales que necesiten para vivir con la mayor independencia en la comunidad. El Fondo proporciona servicios y apoyos para fomentar la independencia y maximizar la calidad de vida cuando el seguro, los recursos personales y/o los programas no estén disponibles para satisfacer sus necesidades.

### Requisitos

Los beneficiarios del Fondo deben:

- ❖ Presentar documentación médica de una lesión cerebral traumática (TBI, por sus siglas en inglés).
- ❖ Tener activos líquidos inferiores a \$100,000.
- ❖ Vivir en New Jersey.



### Datos del Fondo

- ❖ El Fondo atiende a más de 500 residentes de New Jersey con una TBI cada año.
- ❖ A cada solicitante aprobado se le asigna un gestor de casos del Fondo TBI, que trabaja con el solicitante para crear un plan de apoyo del servicio.
- ❖ Los beneficiarios del Fondo pueden solicitar hasta \$15,000 dólares en apoyos y servicios anualmente.
- ❖ Hay un límite máximo de \$100,000 dólares de por vida para todos los beneficiarios.

### Definiciones

#### ***Lesión cerebral traumática***

Una lesión cerebral traumática se define como una lesión en el cerebro causada por un golpe o un impacto en la cabeza, una lesión penetrante a la cabeza que altera la función normal cerebral, en la que se puede demostrar un deterioro continuo.

#### ***Activos líquidos***

Los activos líquidos incluyen cuentas corrientes, certificados de depósito, acciones y bonos.

#### ***Servicios y ayudas***

El Fondo considerará las solicitudes de apoyos y servicios relacionados con la lesión cerebral como terapias, coordinación de servicios, tecnología de asistencia, cuidados personales, y más.

